



รายงานการพัฒนาหมู่บ้าน

Village Development Report (VDR)



บ้านสบจาง

หมู่ที่ ๖ ตำบลนาสัก อำเภอแม่เมาะ จังหวัดลำปาง

คำนำ

รายงานการพัฒนาหมู่บ้าน (Village Development Report) เป็นการวิเคราะห์ข้อมูล โดยรวบรวมข้อมูลจาก จปฐ. กชช. ๒ ค ข้อมูลสารสนเทศ และแผนพัฒนาขององค์การบริหารส่วนตำบลนาสัก จัดทำขึ้นเป็นรูปเล่ม ด้วยกระบวนการมีส่วนร่วมของชุมชน การจัดเวทีประชาคมร่วมกับภาคีการพัฒนา เพื่อกำหนดทิศทางการพัฒนาหมู่บ้านในอนาคต สรุปเป็นรายงานการพัฒนาหมู่บ้าน บ้านสบจาง หมู่ที่ ๖ ตำบลนาสัก อำเภอมะเมาะ จังหวัดลำปาง เพื่อเป็นข้อมูลเผยแพร่ สนับสนุน ส่งเสริมให้หมู่บ้าน องค์การปกครองส่วนท้องถิ่น หน่วยงานภาครัฐและเอกชน นำไปใช้ประโยชน์ในการพัฒนาและบริหารจัดการ หมู่บ้าน/ชุมชนต่อไป

ผู้จัดทำขอขอบคุณผู้นำชุมชนของหมู่บ้านและผู้มีส่วนเกี่ยวข้องทุกท่านที่ได้ช่วยกันวิเคราะห์ข้อมูล และให้ข้อเสนอแนะที่เป็นประโยชน์ต่อการจัดทำรายงานการพัฒนาหมู่บ้านจนเสร็จสมบูรณ์ โดยหวังเป็นอย่างยิ่งว่า รายงานการพัฒนาหมู่บ้านฉบับนี้จะเป็นประโยชน์แก่ผู้อ่าน ผู้ที่สนใจและผู้เกี่ยวข้องกับการพัฒนาหมู่บ้าน

รัตนา พุทธวงศ์

มิถุนายน ๒๕๖๑

ส่วนที่ ๑

ข้อมูลทั่วไปของหมู่บ้าน

ความเป็นมาของหมู่บ้าน

คำขวัญหมู่บ้าน

น้ำอ้อยหวาน พระวิหารงาม
นามพระธาตุคุดยตุ่ง มุ่งสู่โรงโพน
ไปโรงเรียนสบบางวิทยา มาดูด้วยตาเศรษฐกิจพอเพียง



หมู่บ้านสบบางก่อตั้งขึ้นเมื่อปี พ.ศ.ใดไม่มีใครทราบ เนื่องจากในสมัยนั้นไม่มีใครเขียนหนังสือตัวไทยเป็น เขียนเป็นแต่ตัวหนังสือเมือง โดยจะเขียนบันทึกไว้ในใบลาน และใบลานได้สูญหายไปตอนที่น้ำท่วม ปัจจุบันจึงมีเพียงคำเล่าสืบทอดกันมา มีตำนานเล่าว่า ในสมัยนั้นมีการล่องไม้ซุงจากต้นน้ำแม่จางโดยเข้ามาตามลำน้ำ เพราะไม่มีการคมนาคมทางอื่น มีแต่ทางน้ำทางเดียวที่จะไปถึงบางกอกได้ โดยจะตัดมากองไว้บริเวณริมน้ำรอจนน้ำขึ้นสูงจึงจะผูกเป็นซุงล่องไปขาย สมัยก่อนใช้เกวียนและเดินเท้าเลียบตามสันเขาไปทางบ้านท่าสี่หรือไปทางบ้านปางปวย มีพ่อหนานสุเคียน เป็นแก่ช่างคนบ้านวังเลียบ ตำบลพิชัย อำเภอเมือง จังหวัดลำปาง ได้เดินทางผ่านมากับเพื่อน และได้มาพักบริเวณนี้เพื่อลากไม้ซุง ริมลำน้ำจางและได้มาเห็นที่ดินบริเวณนั้น และมองเห็นว่าที่ดินนั้นอุดมสมบูรณ์ เหมาะแก่การทำการเกษตร ทำไร่ ทำสวน และยังมีแม่น้ำแม่จางไหลผ่าน จึงมาตั้งรกรากบ้านสบบางเป็นกลุ่มแรกโดยปลูกกระท่อม (ตูป) เพื่อเป็นที่อยู่อาศัยในการทำไร่ ทำสวน ในตอนนั้นทั้งหมู่บ้านมีเพียง ๕ หลังคาเรือน และพ่อหนานสุเคียนได้ตั้งชื่อหมู่บ้านเป็น “หมู่บ้านฮ่องจ้าง”

ต่อมามีฝนตกหนัก น้ำป่าไหลหลากทำให้เกิดน้ำเซาะฝั่งทลาย ชาวบ้านจึงต้องพากันอพยพขึ้นมาอยู่ในบริเวณหลังต้นลานจึงเปลี่ยนชื่อหมู่บ้านใหม่เป็น “หมู่บ้านหลังต้นลาน” ชาวบ้านอาศัยอยู่ในบริเวณนี้ได้ไม่นาน ก็เกิดฝนตกอย่างรุนแรง ทำให้เกิดน้ำเซาะฝั่งอีก ชาวบ้านจึงพากันย้ายขึ้นมาอีกให้ห่างจากฝั่งซึ่งเป็นบริเวณที่อาศัยอยู่ในปัจจุบันนี้ ชาวบ้านสมัยก่อนตั้งชื่อขอยว่าเป็นบ้าน มีทั้งหมด ๗ บ้าน ดังนี้

- ๑.บ้านเพิงใต้
- ๒.บ้านเพิงเหนือ
- ๓.บ้านใหม่
- ๔.บ้านปงนาน้อย
- ๕.บ้านปงหลวง
- ๖.บ้านหนูน
- ๗.บ้านใต้

ซึ่งก็คือเขตการปกครองในปัจจุบัน

ต่อมาทางราชการ ได้เดินทางเข้ามาในหมู่บ้านโดยใช้ม้าลำพอง เนื่องจากในสมัยนั้นไม่มีถนนตัดผ่าน มีเพียงเส้นทางล่อ (เกวียน) การเดินทางไม่สะดวก ชาวบ้านคนไหนอยากเข้ามาในเมืองก็ต้องเดินไปขึ้นรถในอำเภอ ใช้เวลาประมาณ ๒ วัน และต้องต่อรถไปอีก กว่าจะมาถึงในเมืองต้องนอนค้างตามข้างถนน

เนื่องจากในขณะนั้น ภายในหมู่บ้านมียานพาหนะมีล้อ (รถยนต์ในปัจจุบัน) เพียง ๓ คัน เป็นของพ่อหน้อยตุ้ย ๒ คัน ของพ่อเผ่าปิ่นตา ๑ คัน การเดินทางจึงไม่สะดวก ต่อมาทางราชการได้เข้ามาประชุมเรื่องการจัดตั้งหมู่บ้านอย่างเป็นทางการ เมื่อประชุมเสร็จจึงได้ตกลงกันว่า หมู่บ้านนี้มีแม่น้ำสองสายไหลมาบรรจบกัน คือ แม่น้ำจางเลาและแม่น้ำจางหลวง ซึ่งเป็นแหล่งต้นน้ำลำธาร จึงตั้งชื่อเป็น “หมู่บ้านสบจาง” ตั้งแต่นั้นเป็นต้นมา ในขณะนั้นมีจำนวน ๔๐ หลังคาเรือน มีแกก้อมหล้าวงศ์ เป็นผู้ใหญ่บ้าน และได้สร้างพระวิหาร ปัจจุบันมีการรื้อแล้วสร้างพระวิหารขึ้นมาใหม่ มีการจัดตั้งโรงเรียนในบริเวณวัด เนื่องจากครูที่อาสาสอนเป็นพระ ซึ่งพ่อพระอาจารย์ชุม คุณจักร มาจากบ้านท่ามะโอ อำเภอเมืองจังหวัดลำปาง ต่อมาโรงเรียนได้ย้ายมาอยู่ในสถานที่ปัจจุบันและตั้งชื่อว่าโรงเรียนวัดสบจางจนถึงทุกวันนี้

ในสมัยนั้น มีโรงเรียนสอนฝึกลูกช้าง พอนานเข้าช้างเริ่มสูญพันธุ์ จึงได้ปิดโรงเรียนสอนฝึกลูกช้าง บริเวณนั้นปัจจุบันชื่อว่า “วังคอกช้างหรือวังมลหรือท่าทับหนองกระลอง” ช่วงการปกครองระหว่างแกก้อมและแกจันท์ มีพ่ออาจารย์ชุม คุณจักร ช่วยพัฒนาขยายขยายถนนหนทาง พัฒนาสร้างโรงเรียน สร้างวัด



แผนที่เดินดิน ชุมชนหมู่บ้านสบจาง



ลักษณะที่ตั้งและอาณาเขต

บ้านสบจาง ตั้งอยู่หมู่ที่ ๖ เป็นหมู่บ้านหนึ่งที่ขึ้นกับการปกครองของตำบลนาสัก อำเภอมะเข จังหัดลำปาง มีอาณาเขตติดต่อกับพื้นที่ต่าง ๆ ดังนี้

ทิศเหนือ	มีอาณาเขตติดต่อกับบ้านนาแซ่ หมู่ที่ ๒ ตำบลจางเหนือ อำเภอแม่เมาะ
ทิศใต้	มีอาณาเขตติดต่อกับเขื่อนแม่จาง อำเภอแม่เมาะ
ทิศตะวันออก	มีอาณาเขตติดต่อกับบ้านนาสัก หมู่ที่ ๔ ตำบลนาสัก อำเภอแม่เมาะ
ทิศตะวันตก	มีอาณาเขตติดต่อกับสวนป่าสักและบ้านหัวฝาย หมู่ที่ ๑ ตำบลบ้านดง อำเภอแม่เมาะ จังหวัดลำปาง

ลักษณะที่ตั้งและอาณาเขต

บ้านสบจาง ตั้งอยู่หมู่ที่ ๖ เป็นหมู่บ้านหนึ่งที่ขึ้นกับการปกครองของตำบลนาสัก อำเภอแม่เมาะ จังหวัดลำปาง ตั้งอยู่ห่างจากที่ว่าการอำเภอไปทางทิศเหนือประมาณ ๓๗ กิโลเมตร และอยู่ห่างจากตัวจังหวัด ประมาณ ๗๕ กิโลเมตร มีพื้นที่โดยรวมทั้งหมดบ้านประมาณ ๙,๐๑๐ ไร่

สภาพภูมิศาสตร์

ลักษณะพื้นที่ส่วนใหญ่เป็นภูเขา อยู่ในเขตป่าสงวนแห่งชาติแม่จางตอนขุน และพื้นที่ของการไฟฟ้าฝ่ายผลิตแห่งประเทศไทย (แม่เมาะ) หมู่บ้านตั้งอยู่ตามที่ดอนและที่ราบลุ่มเชิงเขา มีภูเขาและป่าไม้ล้อมรอบ มีแม่น้ำจางไหลผ่านกลางหมู่บ้าน

สภาพภูมิอากาศ

ลักษณะภูมิอากาศ มี ๓ ฤดู ได้แก่

ฤดูร้อน อยู่ในช่วงเดือนมีนาคม – พฤษภาคม ในช่วงกลางวันจะมีอากาศร้อนอบอ้าว แดดจัด และอากาศจะเย็นลงเล็กน้อยในช่วงเวลากลางคืน อุณหภูมิอยู่ในช่วง ๓๕- ๔๓ องศาเซลเซียส

ฤดูฝน อยู่ในช่วงเดือนมิถุนายน – ตุลาคม ฝนตกต้องตามฤดูกาล แต่ในบางปีจะมีฝนแล้ง

ฤดูหนาว อยู่ในช่วงเดือนพฤศจิกายน – กุมภาพันธ์ ในช่วงเช้าอากาศหนาวเย็น มีเมฆหมอกปกคลุม

ช่วงกลางวันอากาศเย็นสบาย ส่วนตอนกลางคืนอากาศจะหนาวเย็นมาก อุณหภูมิอยู่ในช่วง ๘ – ๒๒ องศาเซลเซียส

จำนวนประชากร

บ้านสบจาง มีจำนวนครัวเรือน ๑๕๔ ครัวเรือน ประชากรทั้งหมด จำนวน ๕๕๔ คน แยกเป็นชาย ๒๗๕ คน เป็นหญิง ๒๗๙ คน (ข้อมูล จปฐ.ปี ๒๕๖๑)

การปกครอง / กลุ่มองค์กรต่าง ๆ ภายในหมู่บ้าน

การปกครองของหมู่บ้าน มีการปกครองแบบเป็นกันเอง ตามหลักประชาธิปไตย ยอมรับเสียงส่วนใหญ่ของมติในที่ประชุมเป็นหลัก ประชาชนส่วนใหญ่ให้ความเคารพผู้ใหญ่บ้าน โดยถือว่าผู้ใหญ่บ้านมีอำนาจสูงสุดในการตัดสินใจปัญหาต่าง ๆ แต่ก็ยังฟังเสียงของคณะกรรมการหมู่บ้านและประชาชนด้วย โดยมีรายชื่อผู้ใหญ่บ้านที่ปกครองหมู่บ้านจนถึงปัจจุบัน ดังนี้

- ๑.นายก่อม หล้าวงศ์
- ๒.นายจันทร์ อินปัญญา
- ๓.นายหล้า จันท์มะโน
- ๔.นายสิทธิ ชุมศรี
- ๕.นายเม็ด คำปัน
- ๖.นายสวัสดิ์ ศรีวิสัย
- ๗.นายมานพ เครือสบจาง
- ๘.นางพรรณวิไล จันมะโน (ผู้ใหญ่บ้านคนปัจจุบัน)

รายชื่อคณะกรรมการหมู่บ้าน บ้านสบจาง

- | | | |
|------------------|-----------|--------------------|
| ๑. นางพรรณวิไล | จันมะโน | ผู้ใหญ่บ้าน |
| ๒. นายสุนันท์ | ท้าวขว้าง | ผู้ช่วยผู้ใหญ่บ้าน |
| ๓. นายดาวรุ่ง | หล้าวงศา | ผู้ช่วยผู้ใหญ่บ้าน |
| ๔. นางศรีรัตน์ | อินปัญญา | กรรมการที่ปรึกษา |
| ๕. นางธนนันธิษฐา | โอภาส | กรรมการที่ปรึกษา |

๖. นางพิกุล	ตันใจ	สมาชิก ส.อบต. (เลขานุการ)
๗. นายบุญส่ง	นันทกาวงค์	สมาชิก ส.อบต.
๘. นายอุดม	มะโนปิ่น	กรรมการหมู่บ้าน (ประธานผู้สูงอายุ)
๙. นางบุญศรี	เครือสืบ	กรรมการหมู่บ้าน (ประธานแม่บ้าน)
๑๐. นางผ่องศรี	มะโนปิ่น	กรรมการหมู่บ้าน (เลขาแม่บ้าน)
๑๑. นางจันทร์เพ็ญ	นันทกาวงค์	กรรมการหมู่บ้าน (ปฎิคม,ประชาสัมพันธ์)
๑๒. นายศรีรัตน์	ปัญญาทอน	กรรมการหมู่บ้าน (ผู้ทรงคุณวุฒิ)
๑๓. นายกฤษพงษ์	พวงชะจร	กรรมการหมู่บ้าน (ผู้ทรงคุณวุฒิ)
๑๔. นายมนตรี	เครือสืบ	กรรมการหมู่บ้าน (ผู้ทรงคุณวุฒิ)
๑๕. นายเสาร์คำ	ปอกเครือ	กรรมการหมู่บ้าน (ผู้ทรงคุณวุฒิ)
๑๖. นางอรทัย	หล้าวงศา	กรรมการหมู่บ้าน (ผู้ทรงคุณวุฒิ)
๑๗. นางศรีดา	สายบัวแก้ว	กรรมการหมู่บ้าน (ผู้ทรงคุณวุฒิ)
๑๘. นางนิตยา	คงทรัพย์	กรรมการหมู่บ้าน (ผู้ทรงคุณวุฒิ)
๑๙. นองประภา	ทองจันทร์	กรรมการหมู่บ้าน (ผู้ทรงคุณวุฒิ)
๒๐. นางสาวจุไรศ	หล้าวงศา	กรรมการหมู่บ้าน (ผู้ทรงคุณวุฒิ)
๒๑. นายฉลุ	คำแสนเคย	ประธาน อส.
๒๒. นายสมบัติ	เปี้ยสาย	ประธาน ต.บ.
๒๓. นายดอน	มะโนปิ่น	ประธาน อสม.
๒๔. นายสรายุติ	สุวรรณเมือง	ประธานเยาวชน
๒๕. นางสนทยา	หล้าวงศา	อสม.ดีเด่น
๒๖. นายนิวัฒน์	การินวงศ์	กรรมการหมู่บ้าน
๒๗. นายอรรถ	ดีเปี้ยสืบ	กรรมการหมู่บ้าน
๒๘. นายธงชาติ	แสนกาวิ	กรรมการหมู่บ้าน
๒๙. นายวรุฒิ	เกียงเมือง	กรรมการหมู่บ้าน
๓๐. นายสมพงษ์	คงทรัพย์	กรรมการหมู่บ้าน
๓๑. นายสุวรรณ	มะโนปิ่น	กรรมการหมู่บ้าน
๓๒. นายสมเกียรติ	ท้าวคำลือ	กรรมการหมู่บ้าน
๓๓. นางเรณู	การินวงศ์	กรรมการหมู่บ้าน
๓๔. นางนิมอหงค์	สุวรรณเมือง	กรรมการหมู่บ้าน
๓๕. นางบัวจัน	แสนกาวิ	กรรมการหมู่บ้าน
๓๖. นางวิมล	อินเดชะ	กรรมการหมู่บ้าน
๓๗. นางบุญทอง	ปงชุ่มใจ	กรรมการหมู่บ้าน

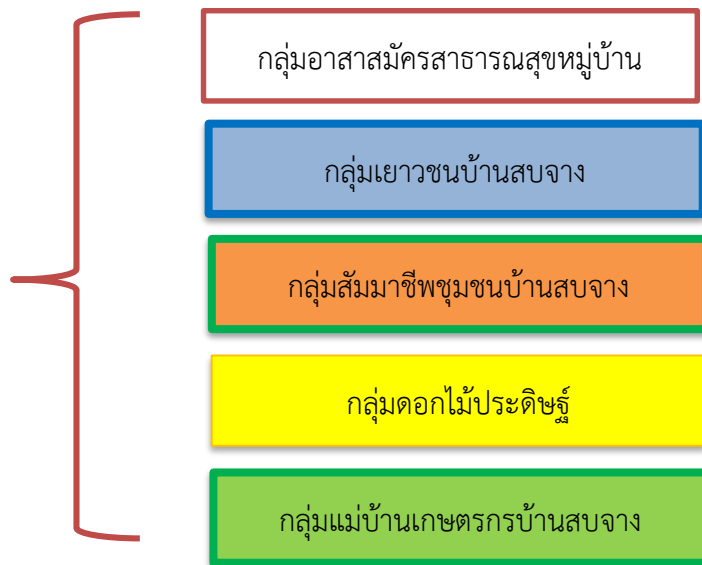
โดยมีการปกครองแบ่งออกเป็น ๗ เขต แต่ละเขตก็จะมีหัวหน้าเขตคอยดูแลสมาชิกในเขต

๑ เขตที่ ๑	หัวหน้าเขต คือ นายอุทัย	ตันใจ
๒ เขตที่ ๒	หัวหน้าเขต คือ นายทองดี	เกียงแก้ว
๓ เขตที่ ๓	หัวหน้าเขต คือ นายธงชาติ	แสนกาวิ
๔ เขตที่ ๔	หัวหน้าเขต คือ นายบุญเทียม	ผิวร่วมชาติ

๕ เขตที่ ๕	หัวหน้าเขต คือ	นายสมพงษ์	คงทรัพย์
๖ เขตที่ ๖	หัวหน้าเขต คือ	นายสุวรรณ	มะโนปิ่น
๗ เขตที่ ๗	หัวหน้าเขต คือ	นายกระแส	แก้วขาว

กลุ่มต่างๆ ภายในบ้านสบจาง

กลุ่มต่างๆ ภายในบ้านสบจาง



🌸 กลุ่มสัมมาชีพชุมชนบ้านสบจาง

กลุ่มสัมมาชีพชุมชนบ้านสบจางเกิดจากการสนับสนุนส่งเสริมการสร้างสัมมาชีพชุมชนของสำนักงานพัฒนาชุมชนอำเภอแม่เมะ และโดยวิถีชีวิตของชาวบ้านสบจางที่มีภูมิปัญญาในการทำน้ำอ้อย และ ทำข้าวแคบ ในการสร้างรายได้ให้กับแต่ละครัวเรือน ซึ่งเป็นการทำน้ำอ้อยและข้าวแคบที่สืบทอดกันมาตั้งแต่บรรพบุรุษ จนเกิดความเชี่ยวชาญทำให้มีปราชญ์สัมมาชีพที่เป็นผู้ถ่ายทอดประสบการณ์ กรรมวิธีในการสืบสานความรู้ ให้แก่ ครัวเรือนสัมมาชีพ บ้านสบจาง ม.๖ ต.นาสัก อ.แม่เมะ จ.ลำปาง ที่มีความสนใจ และนำมาประกอบอาชีพ โดยการร่วมกลุ่มกัน พัฒนาความรู้ ทักษะ เพื่อสืบทอดเป็นการทำน้ำอ้อยเพื่อรักษาสุขภาพของน้ำอ้อย ให้สามารถเก็บไว้ได้นาน เป็นอาชีพที่ควรอนุรักษ์ไว้



🌸 กลุ่มดอกไม้ประดิษฐ์

กลุ่มดอกไม้ประดิษฐ์เป็นกลุ่มที่สนับสนุนให้ชาวบ้าน แม่บ้าน ผู้สูงอายุได้มีกิจกรรมในการรวมตัวกันทำได้ทำกิจกรรมรวมกัน สร้างรายได้ให้กับตนเองและครัวเรือน สามารถนำไปจำหน่ายได้ในหมู่บ้านและหมู่บ้านใกล้เคียง ซึ่งเป็นดอกไม้ประดิษฐ์ใช้ในงานอวมงคล พร้อมกับการได้รับการสนับสนุนจากสำนักงานพัฒนาชุมชนอำเภอแม่เมาะ ในการบริหารจัดการกลุ่ม เช่น การตลาด เป็นต้น



🌸 กลุ่มแม่บ้านเกษตรกรบ้านสบจาง

กลุ่มแม่บ้านเกษตรกรบ้านสบจาง เริ่มก่อตั้ง วันที่ ๑ มกราคม พ.ศ. ๒๕๔๒ เป็นการรวมตัวกันของกลุ่มแม่บ้านในการแปรรูปผลผลิตทางการเกษตร การทำขนมท้องถิ่นเพื่อการสร้างรายได้ให้กับสมาชิกภายในกลุ่ม สร้างความเข้มแข็งให้กับพลังสตรีบ้านสบจาง ซึ่งทางกลุ่มมีผลิตภัณฑ์ดังนี้

กิจกรรม/ผลิตภัณฑ์



สมาชิกกลุ่มทำกิจกรรมร่วมกัน



ข้าวกล้องบ้านสบจาง



ขนมท้องถิ่นบ้านสบจาง



ขนมกระยาสาดบ้านสบจาง



ขนมจีนบ้านสบจาง



ข้าวแคบบ้านสบจาง

🌸 กลุ่มแม่บ้านเกษตรกรบ้านสบจาง

๑. นางพรรณวิไล	จันมะโน	ประธาน
๒. นางจันทร์สม	เครือสบจาง	รองประธาน
๓. นางบุหงา	อุตสัย	เลขานุการ
๔. นางอุณ	หล้าวงศ์ษา	เหรัญญิก
๕. นางศรีรัตน์	อินปัญญา	การตลาด
๖. นางโพธิ์ทอง	การินวงศ์	ประชาสัมพันธ์
๗. นางน้อมนงค์	สุวรรณเมือง	ฝ่ายผลิต
๘. นางมิตรทอง	เครือสบจาง	ฝ่ายผลิต
๙. นางแก้วมูล	ศรีวิสัย	ฝ่ายผลิต
๑๐. นางเพ็ญศรี	ท้าวขว้าง	ฝ่ายผลิต
๑๑. นางกลีนจันทร์	ศรีวิสัย	ฝ่ายผลิต
๑๒. นางอ้อมทิพย์	ปอกเครือ	ฝ่ายผลิต
๑๓. นางเมื่อด	เครือสบจาง	ฝ่ายผลิต
๑๔. นายมานพ	เครือสบจาง	ที่ปรึกษา

🌸 ภูมิปัญญาชาวบ้าน

๑. พระครูสุนทร	ปัญญาคม	ภาษาล้านนา
๒. นายของ	เกียงแก้ว	ดนตรีพื้นเมือง
๓. นายสิงห์	แสนกาวิ	วงปี่พาทย์, ก้องปู่จา
๔. นางสองเมือง	แก้ววงศ์นิล	คำว, ซอ, จ้อย
๕. นายเมือง	อินปัญญา	การทำน้ำอ้อย
๖. นางจันทร์สม	เครือสบจาง	การทอผ้า
๗. นางเครือแก้ว	อินเตชะ	ซอ
๘. นางเรือนคำ	นันทาวงค์	ช่างเสริมสวย
๙. นายบุญทอง	หล้าวงศ์ษา	ช่างยนต์
๑๐. นายจำลอง	นันทาวงค์	ช่างเชื่อม
๑๑. นายมนตรี	จันทร์วงศ์	ช่างไม้
๑๒. นายปรการ	อินเตชะ	ช่างอิเล็กทรอนิกส์
๑๓. นายกฤษณพงษ์	พวงขจร ช	างไฟฟ้า
๑๔. นายหน่อ	การินวงศ์	ช่างจักสาน
๑๕. นายสมจิตร	อินว่าน	ช่างปูน

🌸 กองทุนหมู่บ้าน

๑. นายสุรจิตร	โมเหล็ก	ประธาน
๒. นางพรรณวิไล	จันทร์มะโน	รองประธาน
๓. นายถวิล	สุขะสืบ	เลขานุการ
๔. นายสุรินทร์	จันทร์วงศ์	เหรัญญิก
๕. นายบุรุษ	สุวรรณเมือง	กรรมการ
๖. นางแสงจันทร์	สุปราณี	กรรมการ
๗. นางบัวจัน	แสนกาวิ	กรรมการ
๘. นางผ่องศรี	มะโนปิ่น	กรรมการ
๙. นายสุธรรม	โบพันธ์	กรรมการ

🌸 กลุ่มเกษตรพอเพียงบ้านสบจาง

๑. นายอุดม	มะโนปิ่น	ประธาน
๒. นายสุรนต์	เครือสืบ	รองประธาน
๓. นางบุญศรี	เครือสืบ	เลขานุการ
๔. นายจำนุน	ศรีลิ	เหรัญญิก
๕. นางผ่องศรี	มะโนปิ่น	ประชาสัมพันธ์
๖. นางจิรนนท์	แสนกาวิ	กรรมการ
๗. นายศรีลย์	ตันตือนันต์	กรรมการ
๘. นายมงคล	เครือสบจาง	กรรมการ
๙. นายสมศักดิ์	เครือสบจาง	กรรมการ
๑๐. นางเรณู	การินวงศ์	กรรมการ
๑๑. นายทองสุข	สามปัญญา	กรรมการ
๑๒. นายบุญเทียม	เขียวเพย	กรรมการ
๑๓. นางดวงจันทร์	มะโนปิ่น	กรรมการ

🌸 กลุ่มผลิตอาหารสัตว์ครบวงจร

๑. นายดอน	มะโนปิ่น	ประธาน
๒. นายพิชัย	ศรีวิลย์	รองประธาน
๓. นายบุญส่ง	นันทากวงศ์	เลขานุการ
๔. นางนิมอญค์	สุวรรณเมือง	เหรัญญิก
๕. นางประทุม	ดวงแก้ว	ประชาสัมพันธ์
๖. นายทองดี	เกียงแก้ว	กรรมการ
๗. นายมานพ	เครือสบจาง	กรรมการ

ผลิตภัณฑ์ชุมชนรายได้ สภาพทางเศรษฐกิจ

ประชาชนในพื้นที่ประกอบอาชีพเกษตรเป็นอาชีพหลัก ได้แก่ทำนา ปลุกข้าว ทำไร่ข้าวโพด สวนผลไม้ต่าง ๆ เช่นการปลูกลำไย มะม่วง ส้มโอ และพืชผักสวนครัวต่าง ๆ โดยอาชีพที่ทำกันจะทำเป็นประจำ มีจำนวนไม่มาก เพราะจะปลูกตามฤดูในแต่ละฤดูกาล มีการปลูกพืชหมุนเวียนกันไปตามสภาพอากาศและ การเลี้ยงสัตว์ เป็นการเลี้ยงรายย่อยแบบครัวเรือน เช่น โค กระบือ สุกรเป็ด ไก่ ปลา สำหรับโค กระบือ จะเลี้ยงแบบธรรมชาติ ให้สัตว์หากินตามทุ่งนา

การอุตสาหกรรม มีโรงสีข้าวขนาดเล็ก จำนวน ๓ โรง ร้านค้าขายของชำ จำนวน ๕ แห่ง
นอกจากนั้น เป็นการประกอบอาชีพอื่น ๆ เช่น อาชีพรับจ้าง และค้าขาย เป็นต้น รายได้เฉลี่ย
ของคนในหมู่บ้านสบจาง ตามเกณฑ์ข้อมูลความจำเป็นพื้นฐาน (จปฐ.) ปี ๒๕๖๑ ผ่านเกณฑ์จำนวน ๑๕
๔ ครัวเรือน และมีรายได้เฉลี่ย ๖๔,๘๐๔ บาท/คน/ปี

ปฏิทินอาชีพหมู่บ้านสบจาง

กิจกรรม อาชีพ /	ม.ค.	ก.พ.	มี.ค.	เม.ย.	พ.ค.	มิ.ย.	ก.ค.	ส.ค.	ก.ย.	ต.ค.	พ.ย.	ธ.ค.	หมายเหตุ
๑. ปลูกผักสวนครัว	ปลูก	เก็บ											
๒. ปลูกข้าวโพด				เตรียมดิน		ปลูก			เก็บ				
๓. ปลูกอ้อย	เก็บ			เตรียมกล้า		หว่าน	ปลูก						
๔. ทำขนมไทย													
๕. ทำขนมจีน													
๖. ปลูกข้าว						หว่านกล้า	ปลูก			เก็บ			
๗. รับจ้างทั่วไป													
๘. ประมง จับปลา													๓๐%

สรุปปฏิทินอาชีพหมู่บ้านสบจาง

- ปลูกผักสวนครัว ในช่วงเดือน มกราคม ถึงเดือน มีนาคม
- ปลูกข้าวโพด ในช่วงเดือน เมษายน ถึงเดือน ตุลาคม
- ปลูกอ้อย ในช่วงเดือน มีนาคม ถึงเดือน ธันวาคม เก็บเกี่ยวในเดือน มกราคม
- ทำขนมไทย ตลอดทั้งปี
- ทำขนมจีน ตลอดทั้งปี
- ปลูกข้าว ในช่วงเดือน มิถุนายน ถึงเดือน ธันวาคม
- รับจ้างทั่วไป ตลอดทั้งปี
- ประมง จับปลา ตลอดทั้งปี

สภาพทางสังคม

วิถีชีวิตของราษฎรบ้านสบจาง มีการยึดระบบเครือญาติ มีการพึ่งพาอาศัยกันเป็นส่วนใหญ่ มีการให้ความช่วยเหลือกันในชุมชน และใช้ชีวิตแบบดั้งเดิม มีการนับถือกันในระดับอาวุโส และลำดับเครือญาติ มีการปลูกบ้านเรือนใกล้ชิดกัน ถึงแม้ว่าจะไม่ได้เป็นญาติกัน ก็มีสัมพันธภาพที่ดีต่อกัน มีการช่วยเหลือซึ่งกัน และกันทั้งด้านการประกอบอาชีพ และการประกอบพิธีกรรมงานบุญต่าง ๆ

การศึกษา

บ้านสบจาง มีสถานศึกษาทั้งในระดับประถมศึกษาและมัธยมศึกษา สำหรับเด็กเล็กผู้ปกครอง ก็จะนำเด็กเข้าเลี้ยงดูในศูนย์พัฒนาเด็กเล็กบ้านสบจาง ซึ่งเป็นสถานที่รับเลี้ยงเด็กอายุตั้งแต่ 3 ขวบขึ้นไป เป็นการเตรียมความพร้อมเด็กก่อนวัยเรียน และแบ่งเบาภาระผู้ปกครอง กรณีที่ผู้ปกครองไม่มีเวลาในการเลี้ยงดู โดยจะทำการเปิดศูนย์ฯ ตั้งแต่เวลา ๐๘.๐๐ – ๑๖.๐๐ น. โดยจะมีผู้ปกครองไปรับและส่ง ปัจจุบันศูนย์พัฒนาเด็กเล็กบ้านสบจางอยู่ในการดูแลขององค์การบริหารส่วนตำบลนาสัก

ด้านสาธารณสุขและบริการสาธารณะ

หมู่บ้านสบจาง มีไฟฟ้าใช้ในบ้านครบทุกหลังคาเรือน มีระบบประปาหมู่บ้าน ซึ่งส่งผลให้ทุกครัวเรือนมีน้ำสะอาดดื่มและใช้อย่างเพียงพอตลอดปี นอกจากนี้ยังมีที่อ่านหนังสือพิมพ์ประจำหมู่บ้าน รวมทั้งหอกระจายข่าวและเสียงตามสาย เพื่อให้ราษฎรในหมู่บ้าน ได้รับรู้ข่าวสารต่าง ๆ และเหตุการณ์ปัจจุบัน ทั้งระดับตำบล อำเภอ จังหวัดและประเทศ

ด้านการสาธารณสุข

ด้านสวัสดิการด้านการรักษาพยาบาลในหมู่บ้านมีศูนย์สาธารณสุขมูลฐานชุมชน จำนวน ๑ แห่ง และมีอาสาสมัครสาธารณสุข (อสม.) จำนวน ๑๕ คน สุขภาพเบื้องต้นจากโรงพยาบาลส่งเสริมสุขภาพตำบลบ้านใหม่รัตนโกสินทร์ ซึ่งตั้งอยู่ในเขตพื้นที่ของบ้านใหม่รัตนโกสินทร์ หมู่ที่ ๕ ตำบลนาสัก



ศาสนา ภาษา และวัฒนธรรมประเพณี

ราษฎรบ้านสบจาง ลักษณะเป็นคนดั้งเดิม คนพื้นเมือง ไม่มีชาวเขา และชนกลุ่มน้อย ชาวบ้านอยู่ด้วยกันลักษณะพึ่งพาอาศัย ไม่แตกแยก ส่วนใหญ่จะนับถือศาสนาพุทธ นิยมไปวัดเพื่อทำบุญ ฟังเทศน์ ฟังธรรมทุกวันพระและวันสำคัญทางศาสนา วัดเป็นแหล่งรวมน้ำใจของชาวพุทธในการประสานความเข้าใจ ความสามัคคีของหมู่บ้าน ความเป็นอันหนึ่งอันเดียวกัน ศาสนามีบทบาทมากในหมู่บ้านเพราะเป็นที่พึ่งพิง คนกับวัดมีความผูกพันกันมาช้านาน ทำให้คนในหมู่บ้านมีการพัฒนาในด้านการทำงาน โดยใช้คำสั่งสอนของพระพุทธเจ้าเป็นแม่แบบในการดำรงชีพ ภาษาพื้นเมือง (คำเมือง) เป็นภาษาที่ใช้ในการติดต่อสื่อสารกัน มีประเพณีที่สำคัญที่สืบทอดกันมาแต่โบราณ



ปฏิทินประเพณีชุมชนหมู่บ้านสบจาง

กิจกรรม	สถานที่	มค.	กพ.	มีค.	เมย.	พค.	มิย.	กค.	สค.	กย.	ตค.	พย.	ธค.
๑. ทำบุญตักบาตร,จีข้าวหลาม	วัด	↔											
๒. วันเด็ก	โรงเรียนวัดสบจาง	↔											
๓. ตักบาตรมาฆบูชา	วัดสบจาง		↔										
๔. ประเพณีพระธาตุคุดอยตุง	พระธาตุคุดอยตุง		↔										
๕. กีฬาแม่บ้าน อบต.	โรงเรียนบ้านใหม่รัตนโกสินทร์	↔											
๖. ทำบุญเลี้ยงผีบ้านผีเรือน	ศาลผีบ้านผีเรือน			↔									
๗. ประเพณีสงกรานต์	อาคารเอนกประสงค์				↔								
๘. เลี้ยงผีเสื้อบ้าน	ศาลท้ายหมู่บ้าน						↔						
๙. เข้าพรรษา,อาสาฬหบูชา	วัดสบจาง							↔					
๑๐.วันแม่	วัดสบจาง								↔				
๑๑.ตานก๋วยสลาก	วัดสบจาง										↔		
๑๒.วันลอยกระทง	วัดสบจาง											↔	
๑๓.วันพ่อ	วัดสบจาง												↔
๑๔.เทศน์วันพระ	วัดสบจาง	↔											
๑๕.กีฬาสองฝั่งเกมส์	โรงเรียนสบจางวิทยา	↔	↔										

สรุปปฏิทินประเพณีชุมชนหมู่บ้านสบจาง มีดังนี้

- | | |
|-----------------------------------|---|
| ๑. ทำบุญตักบาตร,จีข้าวหลาม | ณ วัด ในช่วงเดือน มกราคม ขึ้น ๑๕ ค่ำ เดือน ๔ |
| ๒. วันเด็ก | ณ โรงเรียนวัดสบจาง เสาร์ที่ ๒ ของเดือนมกราคม |
| ๓. ตักบาตรมาฆบูชา | ณ วัดสบจาง ในช่วงเดือน กุมภาพันธ์ ๕ เป้ง |
| ๔. ประเพณีพระธาตุคุดอยตุง | ณ พระธาตุคุดอยตุง ในช่วงเดือน กุมภาพันธ์ ขึ้น ๘ ค่ำ เดือน ๕ |
| ๕. กีฬาแม่บ้าน อบต. | ณ โรงเรียนบ้านใหม่รัตนโกสินทร์ ในช่วงเดือน กุมภาพันธ์ |
| ๖. ทำบุญเลี้ยงผีบ้านผีเรือน | ณ ศาลผีบ้านผีเรือน ในช่วงเดือน มีนาคม แรม ๑๓ ค่ำ เดือน ๖ |
| ๗. ประเพณีสงกรานต์ (สรงน้ำพระ) | ณ วัดสบจาง วันที่ ๑๕ เดือน เมษายน |
| ประเพณีสงกรานต์ (ดำหัวผู้สูงอายุ) | ณ อาคารเอนกประสงค์ วันที่ ๑๗-๑๘ เดือน เมษายน |
| ๘. เลี้ยงผีเสื้อบ้าน | ณ ศาลท้ายหมู่บ้าน ในช่วงเดือน มิถุนายน แรม ๑๓ ค่ำ เดือน ๙ |
| ๙. เข้าพรรษา,อาสาฬหบูชา | ณ วัดสบจาง ในช่วงเดือน สิงหาคม ขึ้น ๑๕ ค่ำ เดือน ๑๐ |
| ๑๐.วันแม่ | ณ วัดสบจาง วันที่ ๑๒ สิงหาคม |
| ๑๑.ตานก๋วยสลาก | ณ วัดสบจาง ในช่วงเดือน ตุลาคม เดือนเกียงออก ๘ ค่ำ |
| ๑๒.วันลอยกระทง | ณ วัดสบจาง ในช่วงเดือน พฤษภาคม ขึ้น ๑๕ ค่ำ เดือนยี่ |
| ๑๓.วันพ่อ | ณ วัดสบจาง วันที่ ๕ ธันวาคม |
| ๑๔.เทศน์วันพระ | ณ วัดสบจาง ทุกวันพระ |
| ๑๕.กีฬาสองฝั่งเกมส์ | ณ โรงเรียนสบจางวิทยา ในช่วงเดือน มกราคม ถึง กุมภาพันธ์ |

ปราชญ์ชาวบ้านชุมชนหมู่บ้านสบจาง หมู่ที่ ๖ ตำบลนาสัก อำเภอมะนัง จังหวัดลำปาง

งานช่างไม้แกะสลักงานไม้ ทำเฟอร์นิเจอร์

- ☐ พ่อมนตรี เครือสืบ อายุ ๕๒ ปี
- ☐ นายสุรชัย จันมะโน
- ☐ นายสมเกียรติ ท้าวคำลือ
- ☐ นายกระแสน แก้วขาว

ปั้นฝ้าย ทอผ้า

- ☐ นางผ่องศรี มะโนปิ่น อายุ ๘๗ ปี
- ☐ แม่จันทร์แก้ว โปพันธ์ อายุ ๗๐ ปี
- ☐ แม่บุญลือ เครือสืบ อายุ ๖๕ ปี
- ☐ แม่ปี จันทร์วงศ์ อายุ ๗๖ ปี

หล่นเชือก ปั่นเป็นเกลียวใช้ใส่จุกขวด

- ☐ พ่อมูล มะโนปิ่น อายุ ๖๖ ปี

ทำพิธีสู่ขวัญในงานมงคลต่างๆ

- ☐ พ่อพิน มะโนปิ่น

ตีเหล็ก พรวิน มีด ดาบ จอบ เสียม

- ☐ ลุงทวี หลวงขันทะ อายุ ๖๓ ปี

ช่างฟ้อน สอนรำ สอนทำอาหาร ขนม น้ำข้าวกล้อง

- ☐ นางพรรณวิไล จันมะโน อายุ ๔๘ ปี
- ☐ นางจันทร์เพ็ญ นันทาวงค์ อายุ ๔๙ ปี

หมอดิน เป็นผู้นำเกษตรกรชาวบ้าน

- ☐ พ่อดอน มะโนปิ่น อายุ ๕๕ ปี
- ☐ พ่อหลั่น แก้วขาว อายุ ๖๑ ปี

หมอเป่า รตน้ำ สะเดาะเคราะห์ บูชาเทียน ดูดวง

- ☐ พ่อของ เกียงแก้ว อายุ ๘๒ ปี
- ☐ พ่อรัตน์ ศรีวิสัย อายุ ๗๔ ปี

ทำบายศรีสู่ขวัญ งานแต่งงาน

ขึ้นบ้านใหม่ บวชนาค

- ☐ แม่เมียด เครือสบจาง อายุ ๖๗ ปี
- ☐ แม่จันทร์แก้ว โปพันธ์ อายุ ๗๐ ปี
- ☐ แม่จันทร์เที่ยง มะโนปิ่น อายุ ๖๗ ปี
- ☐ แม่จันทร์สม เครือสบจาง อายุ ๕๖ ปี
- ☐ แม่ฮุ่น หล้าวงศ์ษา อายุ ๗๒ ปี

หมอชาวบ้าน สะเดาะเคราะห์ สู่ขวัญ บูชาเทียน ดนตรีไทย

- ☐ พ่อทองแก้ว เครือสบจาง อายุ ๖๙ ปี
- ☐ พ่อรัตน์ ศรีวิสัย
- ☐ พ่อของ เกียงแก้ว
- ☐ พ่อคำลือ จันทร์วงศ์
- ☐ พ่อพิน มะโนปิ่น

ครูสอนกลองยาว และฟ้อนเล็บ

- ☐ นายสิงห์ การินวงศ์
- ☐ นายบุญส่ง นันทาวงค์
- ☐ นางทองสุข เกียงแก้ว
- ☐ นางทองสุข สามปัญญา

จักรสาน สานกระบุง เสื่อ ไซ ช้อน ฝาชี ชุมไก่ ข้าวหวด

ทำที่นั่งข้าวเหนียว ทำจากรากไม้ สานถ้วย

- ☐ พ่อปิ่น อินเดชะ อายุ ๗๙ ปี
- ☐ ตาคำ ปงชุมใจ อายุ ๗๘ ปี

ผลิตภัณฑ์ในหมู่บ้าน

๑. พืชผักปลอดสาร

ชาวบ้านสบจาংแต่ละครัวเรือนจะมีการปลูกผักปลอดสารพิษกินเอง เนื่องจากหมู่บ้านมีแม่น้ำจางไหลผ่าน ดินมีความอุดมสมบูรณ์ เหมาะแก่การเพาะปลูกเป็นอย่างมาก สองฝั่งแม่น้ำจะมีการทำสวนผักตลอดแนว ซึ่งนิยมทำกันหลังทำนาเสร็จ ผักที่นิยมปลูก เช่น ผักกาด กะหล่ำปลี กะหล่ำดอก ผักชี ถั่ว ข้าวสาลี เป็นต้น ปุ๋ยที่ใช้จะเป็นปุ๋ยหมัก และปุ๋ยคอก โดยจะนำพืชผักที่ปลูกมาขายในราคาที่ถูกและปลอดสารพิษจำหน่ายตลาดภายในหมู่บ้าน



๒. น้ำอ้อย

น้ำอ้อยเป็นผลิตภัณฑ์อีกชนิดหนึ่งที่ขึ้นชื่อของหมู่บ้านสบจาং เป็นการสืบทอดการทำน้ำอ้อยจากบรรพบุรุษ ไม่มีการเปลี่ยนมาใช้เครื่องจักรตามเทคโนโลยีที่มีความก้าวหน้า ที่ไม่เหมือนใคร โดยจะคั้นน้ำอ้อยออกมาด้วยเครื่องคั้นน้ำอ้อยที่ทำจากไม้ หมุนน้ำอ้อยก็จะไหลออกมา แล้วนำน้ำอ้อยที่ได้ไปกรองแล้วนำไปเคี่ยวจนเหนียวใส่มะพร้าว ใส่ถั่วดินแล้วแต่ความชอบ หลังจากนั้นก็จะนำไปหยอดลงแม่พิมพ์ ซึ่งทำจากไม้ไผ่ ม้วนเป็นวงกลม พอแห้งก็สามารถเก็บไว้กินได้นาน



๓. ข้าวแคบ



ข้าวแคบเป็นสินค้าที่คนทั่วไปรู้จักกันมาก สามารถกินได้ทุกเพศทุกวัย การทำข้าวแคบทำกันมาสมัยรุ่นปู่ย่าตายาย สืบทอดกันมาจนถึงปัจจุบัน การทำข้าวแคบจะมีการจัดรวมกลุ่มกันทำเป็นสัปดาห์ชุมชนบ้านสบจาง และในหมู่บ้านจะมีกลุ่มทำข้าวแคบของแม่บ้านยามว่างจากการทำงานเป็นอาชีพเสริม และเป็นการเพิ่มรายได้ให้แก่ครัวเรือน การทำข้าวแคบจะมีต้นทุนต่ำ ข้าวแคบทำจากข้าวเหนียวบด ผสมน้ำให้เหลวใส่เกลือปรุงรสตามความชอบ ใส่งาขาว งาดำ ทำเป็นแผ่นบนหม้อหนึ่งที่มีผ้าขาวบางปิดไอบความร้อนจะทำให้ข้าวสุก แล้วนำออกมาผึ่งแดดให้แห้ง สามารถเก็บไว้กินได้นาน

ในสมัยก่อนไม่ค่อยจะมีอาหารกินมากนัก เมื่อจะหาอาหารต้องล่าบากออกไปหาในป่า จึงมีแต่ข้าว จึงคิดแปรรูปข้าวตามภูมิปัญญาชาวบ้าน โดยตั้งชื่อว่าข้าวแคบ ใช้แทนกับข้าวเหนียว เป็นอาหารว่าง และยังมีความเชื่อว่าผู้หญิงที่คลอดลูกมาใหม่ๆ ห้ามรับประทานอาหารอย่างอื่น ต้องรับประทานแต่ข้าวแคบ เพราะจะทำให้แผลอักเสบ และลูกอาจท้องเสียได้ ซึ่งปัจจุบันก็ยังปฏิบัติกันอยู่

ข้าวแคบเป็นภูมิปัญญาชาวบ้านที่ทำสืบต่อกันมาจนถึงปัจจุบัน ถึงแม้ว่าเทคโนโลยีจะพัฒนาอาหารหลายชนิด การผลิตข้าวแคบก็ไม่สูญหาย แต่กลับมีคนสนใจเป็นอย่างยิ่ง และมีผู้นิยมกินเป็นจำนวนมาก

๔. การทอผ้า

การทอผ้า ปฏิบัติกันสืบต่อกันมาสมัยบรรพบุรุษ มีการปลูกต้นฝ้ายทำเป็นเส้น แล้วนำมาทอเป็นผ้าห่ม หมอน ถุงใส่ของ ทำเป็นผ้าถุง เพื่อใช้บุคคลในครอบครัว ซึ่งทุกครอบครัวจะทอผ้าเองกันหมด ไม่มีการซื้อเสื้อผ้าสำเร็จรูปมาใส่ ดังเช่นปัจจุบัน ซึ่งปัจจุบันการทอผ้ามีผู้ที่ทำเป็นน้อยมาก ทางคณะกรรมการหมู่บ้านจึงจัดตั้งกลุ่มทอผ้าขึ้น เพื่ออนุรักษ์ไว้ให้ลูกหลานได้ดู ศึกษาและสืบสานในภายภาคหน้า

๕. การทำไวน์ผลไม้

การทำไวน์ผลไม้ ตั้งขึ้นเมื่อ พ.ศ. ๒๕๔๕ เพื่อให้ความรู้ด้านสุขภาพกลุ่มแม่บ้านรวมตัวกันเป็นกลุ่ม เป็นกลุ่มที่มีคณะกรรมการบริหารงาน มีสมาชิกทั้งหมด ๑๓ คน เกิดขึ้นตอนแรกเนื่องจากในหมู่บ้านมีต้นมะเกี๋ยงจำนวนมากโดยไม่รู้ว่าจะนำมาแปรรูปเป็นผลิตภัณฑ์อะไร ทางอำเภอก็มีนโยบายหนึ่งตำบลหนึ่งผลิตภัณฑ์ ทางกลุ่มแม่บ้านจึงคิดที่จะทำเป็นไวน์ จึงจัดตั้งกลุ่มทำไวน์ขึ้นมา และขอให้ทางอำเภอส่งวิทยากรมาสอนการทำไวน์ผลไม้ และขอให้การไฟฟ้าแม่เมาะช่วยในเรื่องอุปกรณ์การทำ ซึ่งบรรจุขวดมีราคาค่อนข้างแพง พอกลุ่มทำเป็นแล้วทำไวน์มะเกี๋ยงไปได้ระยะหนึ่งจึงแปรรูปผลไม้ชนิดอื่น เช่นกล้วยหอมอ่อน กระจับปี่ สับปะรด ชิง เป็นต้น และได้นำไปไปจำหน่ายตามงานต่าง ๆ ต่อมามีคนรู้จักมากขึ้นก็จะสั่งไวน์ที่ทำบรรจุขวดอย่างดี สะอาด ถูกหลักอนามัย การหมักไวน์ต้องใช้เวลานานไวน์ถึงจะออกฤทธิ์ได้รสชาติที่อร่อย การทำจึงค่อนข้างพิถีพิถันเป็นอย่างมากกว่าจะได้แต่ละขวดออกมาต้องใช้เวลานาน ทำให้ได้ผลผลิตแต่ละครั้งน้อย ไม่เพียงพอต่อความต้องการของลูกค้า ทางกลุ่มจึงขอรับการสนับสนุนงบประมาณเพื่อซื้ออุปกรณ์การทำไวน์ให้ได้มาตรฐานเพิ่มมากขึ้น โดยเน้นที่คุณภาพให้เป็นที่รู้จักและเป็นผลิตภัณฑ์ที่ขึ้นชื่อของหมู่บ้าน

๖. กลุ่มผลิตอาหารสัตว์

ตั้งขึ้นเมื่อ พ.ศ.๒๕๔๕ เพื่อส่งเสริมเกษตรกรจัดหาอาหารสัตว์ มีสมาชิกกลุ่มจำนวน ๔๐ คน เนื่องจากในหมู่บ้านมีการเลี้ยงสัตว์หลายชนิดเกือบทุกครัวเรือน รวมทั้งมีการรวมกลุ่มเลี้ยงสุกร ปลาตก ไข่ แต่มีปัญหาทางด้านอาหารสัตว์แพง ทำให้ต้นทุนการเลี้ยงสัตว์สูง ทางคณะกรรมการหมู่บ้านจึงคิดตั้งกลุ่มผลิตอาหารสัตว์ขึ้น โดยมีวิทยากรทางอำเภอสาธิตวิธีการทำ และได้รับการสนับสนุนงบประมาณค่าอุปกรณ์และเครื่องมือจากการไฟฟ้าฝ่ายผลิตแม่เมาะ ส่วนค่าวัสดุที่ทำนั้นเกิดจากการระดมทุนจากสมาชิกภายในกลุ่ม ใช้วัสดุที่มีอยู่ในหมู่บ้าน ทำให้ประหยัดค่าใช้จ่ายในการซื้ออาหาร ลดต้นทุนการผลิต และเป็นการส่งเสริมรายได้ให้แก่สมาชิกในครัวเรือนอีกด้วย

สถานที่สำคัญของหมู่บ้านสบจางมีดังนี้

- วัด	๑	แห่ง	(วัดสบจาง)
- สำนักสงฆ์	๑	แห่ง	(พระธาตุตอตุ้ง)
- สุสาน	๑	แห่ง	
- โรงเรียน	๒	แห่ง	(โรงเรียนสบจางวิทยา,โรงเรียนวัดสบจาง)
- ศูนย์เด็กเล็ก	๑	แห่ง	
-ศูนย์เรียนรู้กลุ่มอาชีพ	๑	แห่ง	
-ประปาหมู่บ้าน	๒	แห่ง	
-หอประชุมใหญ่	๑	แห่ง	
-ที่ทำการหมู่บ้าน	๑	แห่ง	
-หน่วยป่าไม้(สป.๑๓)	๑	แห่ง	
-เจ้าพ่อเสือบ้าน	๑	แห่ง	
-ที่ทำการเกษตร	๘๐๐	ไร่	

ส่วนที่ ๒

แนวทางการพัฒนาหมู่บ้านสารสนเทศเพื่อการพัฒนาคุณภาพชีวิต

๒.๑ การบริหารจัดการ

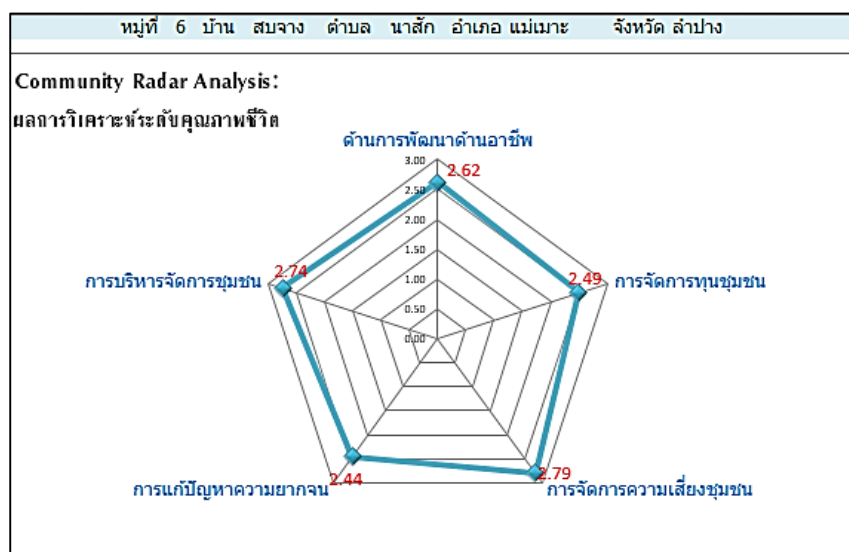
สถานที่ดำเนินการ	ศาลาอเนกประสงค์ประจำหมู่บ้าน บ้านสบจาง หมู่ที่ ๖ ต.นาสัก
วัสดุอุปกรณ์	คอมพิวเตอร์บริการประชาชนจำนวน ๑ เครื่อง
คณะทำงาน	เจ้าหน้าที่ประสานงานและบริการประชาชนคือ.....

รายชื่อคณะกรรมการศูนย์สารสนเทศหมู่บ้านต้นแบบเพื่อการพัฒนาคุณภาพชีวิต บ้านสบจาง

ที่	ชื่อ - สกุล	หมู่ที่	ตำแหน่ง	หมายเหตุ
๑	นางพรรณวิไล จันมะโน	๖	ประธานกรรมการ	
๒	นายสุนันท์ ท้าวขว้าง	๖	รองประธาน	
๓	นายดาวรุ่ง หล้าวงศา	๖	เลขาธิการ	
๔	นางสนทยา หล้าวงศา	๖	เหรัญญิก	
๕	นายสรายุทธิ สุวรรณเมือง	๖	ประชาสัมพันธ์	
๖	นายดอน มะโนปิ่น	๖	ประชาสัมพันธ์	
๗	นายวรุทธิ เกียงเมือง	๖	กรรมการ	
๘	นางบัวจัน แสนกาวิ	๖	กรรมการ	
๙	นางวิมล อินเดชะ	๖	กรรมการ	
๑๐	นางวารินทร์ เครือสบจาง	๖	กรรมการ	
๑๐	นางจรรักษ์ เปี้ยสาย	๖	กรรมการ	

๒.๒ การดำเนินงาน

การวิเคราะห์ข้อมูลด้วยโปรแกรม CIA การนำเสนอผลการวิเคราะห์แก่คนในชุมชน



๒.๔ การมีส่วนร่วม

การดำเนินงานภายในหมู่บ้าน หรือ การพัฒนาหมู่บ้านสบจางนั้น เป็นการพัฒนาที่มีผู้นำชุมชน คณะกรรมการชุมชนที่มีความเข้มแข็ง ชาวบ้านมีความสามัคคีให้ความร่วมมือกับการพัฒนาหมู่บ้านเป็นอย่างดี ซึ่งบ้านสบจางได้รับการสนับสนุนจากอำเภอแม่เมาะ สำนักงานพัฒนาชุมชนอำเภอแม่เมาะ และองค์กรภาคเอกชนในการส่งเสริมให้เกิดการส่งเสริมอาชีพให้กับชุมชน เป็นแหล่งสร้างรายได้ให้กับชาวบ้านสบจาง เช่น การทำน้ำอ้อย ข้าวแคบ และผักปลอดสารพิษ มีแหล่งจำหน่ายผลผลิตของชาวบ้าน นอกจากนี้ยังได้ขอรับการสนับสนุนงบประมาณจากโครงการขับเคลื่อนพัฒนาประเทศตามโครงการไทยนิยม ยั่งยืน ในการพัฒนาเศรษฐกิจฐานรากของหมู่บ้านด้วย

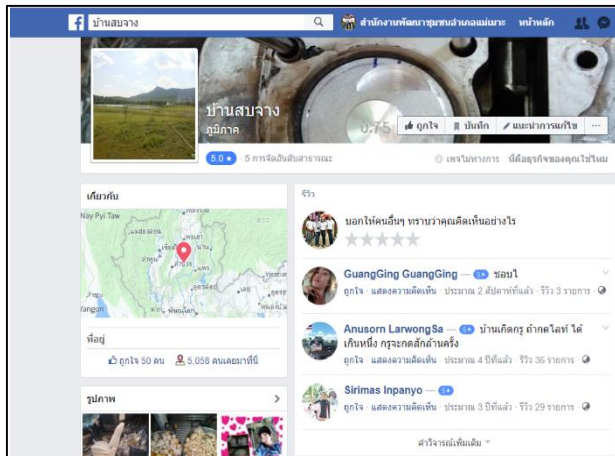
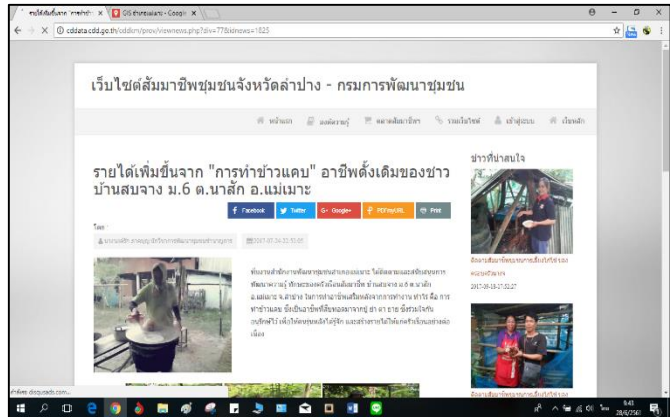
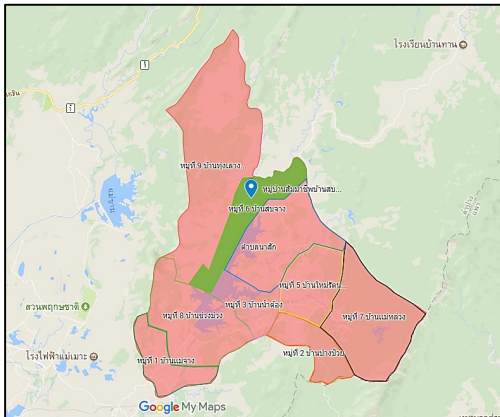
๒.๕ การดำเนินกิจกรรม/โครงการเชิงบูรณาการ

การดำเนินกิจกรรมต่างๆ ที่ประสบผลสำเร็จจากการดำเนินกิจกรรมการพัฒนาและการบูรณาการการดำเนินงานจากหลายหน่วยงานนั้น บ้านสบจาง มีการดำเนินโครงการที่ประสบผลสำเร็จและดำเนินการเสร็จแล้ว อาทิเช่น การขับเคลื่อนโครงการพัฒนาประเทศตามโครงการไทยนิยมยั่งยืน การส่งเสริมสัมมาชีพชุมชนบ้านสบจาง ดังนี้

หมู่ที่	หมู่บ้าน	โครงการ / กิจกรรมที่ดำเนินการแล้วประสบผลสำเร็จ	หมายเหตุ (รูปภาพประกอบ)
๖	บ้านสบจาง	๑. การส่งเสริมสัมมาชีพชุมชน บ้านสบจาง <ul style="list-style-type: none"> - การทำข้าวแคบ / น้ำอ้อย - การทำดอกไม้ประดิษฐ์ ๒. การขับเคลื่อนโครงการพัฒนาประเทศตามโครงการไทยนิยมยั่งยืน	

๒.๖ การเผยแพร่ประชาสัมพันธ์

การประชาสัมพันธ์การปฏิบัติงานของผู้ใหญ่บ้าน เครือข่ายการพัฒนา หน่วยงานภาครัฐ – ภาคเอกชน เป็นการรายงานการปฏิบัติงานในช่องทางกลุ่ม Line ต่าง ๆ ของเครือข่ายการทำงานภายในอำเภอแม่เมาะ ในส่วนการประชาสัมพันธ์กิจกรรมต่าง ๆ ที่ได้ดำเนินการทั้งระดับหมู่บ้านและหน่วยงาน ก็ใช้ Page Facebook ของหมู่บ้านในการประชาสัมพันธ์งาน แลกเปลี่ยนกิจกรรมต่าง ๆ ของชาวบ้าน แสดงวิถีชีวิต / Facebook ส่วนตัว วารสารอำเภอแม่เมาะ การสนับสนุนการประชาสัมพันธ์จากการไฟฟ้าส่วนผลิตแห่งประเทศไทย (เหมืองแม่เมาะ) การค้นหาข้อมูลบ้านสบจางก็สามารถค้นหาได้จาก app google และการปิดกั้นสถานที่สำคัญ กิจกรรมภายในชุมชนบ้านระบบสารสนเทศภูมิศาสตร์ สำนักงานพัฒนาชุมชนจังหวัดลำปาง ดังนี้



ส่วนที่ ๓
ภาคผนวก

๓.๑ การประเมินสถานะการพัฒนาหมู่บ้านจากข้อมูล จปฐ. ระดับหมู่บ้าน

สรุปผลการจัดเก็บข้อมูลความจำเป็นพื้นฐาน ปี ๒๕๖๑ ระดับหมู่บ้าน

บ้านสบจาง หมู่ที่ ๖ ตำบลนาสัก อำเภอมะเมาะ จังหวัดลำปาง ภาคเหนือ ประเทศไทย

ตัวชี้วัด ข้อมูลความจำเป็นพื้นฐาน	จำนวน ที่สำรวจ ทั้งหมด	ผ่านเกณฑ์		ไม่ผ่านเกณฑ์	
		จำนวน	ร้อยละ	จำนวน	ร้อยละ
หมวดที่ ๑ สุขภาพ มี ๗ ตัวชี้วัด					
๑. เด็กแรกเกิดมีน้ำหนัก ๒,๕๐๐ กรัม ขึ้นไป	๓ คน	๓ คน	๑๐๐.๐๐	๐ คน	๐.๐๐
๒. เด็กแรกเกิดได้กินนมแม่อย่างเดียวอย่างน้อย ๖ เดือนแรกติดต่อกัน	๒ คน	๒ คน	๑๐๐.๐๐	๐ คน	๐.๐๐
๓. เด็กแรกเกิดถึง ๑๒ ปี ได้รับวัคซีนป้องกันโรคครบตามตารางสร้างเสริมภูมิคุ้มกันโรค	๕๑ คน	๕๑ คน	๑๐๐.๐๐	๐ คน	๐.๐๐
๔. ครรภ์เรื้อนกินอาหารถูกสุขลักษณะ ปลอดภัย และได้มาตรฐาน	๑๕๔ คร.	๑๕๔ คร.	๑๐๐.๐๐	๐ คร.	๐.๐๐
๕. ครรภ์เรื้อนมีการใช้ยาเพื่อบำบัด บรรเทาอาการเจ็บป่วยเบื้องต้นอย่างเหมาะสม	๑๕๔ คร.	๑๕๔ คร.	๑๐๐.๐๐	๐ คร.	๐.๐๐
๖. คนอายุ ๓๕ ปีขึ้นไป ได้รับการตรวจสุขภาพประจำปี	๓๖๗ คน	๓๖๗ คน	๑๐๐.๐๐	๐ คน	๐.๐๐
๗. คนอายุ ๖ ปีขึ้นไป ออกกำลังกายอย่างน้อยสัปดาห์ละ ๓ วัน ๆ ละ ๓๐ นาที	๕๓๔ คน	๕๓๔ คน	๑๐๐.๐๐	๐ คน	๐.๐๐
หมวดที่ ๒ สภาพแวดล้อม มี ๗ ตัวชี้วัด					
๘. ครรภ์เรื้อนมีความมั่นคงในที่อยู่อาศัย และบ้านมีสภาพคงทนถาวร	๑๕๔ คร.	๑๕๔ คร.	๑๐๐.๐๐	๐ คร.	๐.๐๐
๙. ครรภ์เรื้อนมีน้ำสะอาดสำหรับดื่มและบริโภคเพียงพอตลอดปี อย่างน้อยคนละ ๕ ลิตรต่อวัน	๑๕๔ คร.	๑๕๔ คร.	๑๐๐.๐๐	๐ คร.	๐.๐๐
๑๐. ครรภ์เรื้อนมีน้ำใช้เพียงพอตลอดปี อย่างน้อยคนละ ๔๕ ลิตรต่อวัน	๑๕๔ คร.	๑๕๔ คร.	๑๐๐.๐๐	๐ คร.	๐.๐๐
๑๑. ครรภ์เรื้อนมีการจัดบ้านเรือนเป็นระเบียบเรียบร้อย สะอาด และถูกสุขลักษณะ	๑๕๔ คร.	๑๕๔ คร.	๑๐๐.๐๐	๐ คร.	๐.๐๐
๑๒. ครรภ์เรื้อนไม่ถูกรบกวนจากมลพิษ	๑๕๔ คร.	๑๕๔ คร.	๑๐๐.๐๐	๐ คร.	๐.๐๐

๑๓. ครั้วเรือนมีการป้องกันอุบัติเหตุและภัยธรรมชาติ อย่างถูกวิธี	๑๕๔ คร.	๑๕๔ คร.	๑๐๐.๐๐	๐ คร.	๐.๐๐
๑๔. ครั้วเรือนมีความปลอดภัยในชีวิตและทรัพย์สิน	๑๕๔ คร.	๑๕๔ คร.	๑๐๐.๐๐	๐ คร.	๐.๐๐
หมวดที่ ๓ การศึกษา มี ๕ ตัวชี้วัด					
๑๕. เด็กอายุ ๓ - ๕ ปี ได้รับการเลี้ยงดูเตรียมความพร้อมก่อนวัยเรียน	๑๒ คน	๑๒ คน	๑๐๐.๐๐	๐ คน	๐.๐๐
๑๖. เด็กอายุ ๖ -๑๔ ปี ได้รับการศึกษาภาคบังคับ ๙ ปี	๔๓ คน	๔๓ คน	๑๐๐.๐๐	๐ คน	๐.๐๐
๑๗. เด็กจบชั้น ม.๓ ได้เรียนต่อชั้น ม.๔ หรือเทียบเท่า	๐ คน	๐ คน	๑๐๐.๐๐	๐ คน	๐.๐๐
๑๘. คนในครั้วเรือนที่จบการศึกษาภาคบังคับ ๙ ปี ที่ ไม่ได้เรียนต่อและยังไม่มีงานทำ ได้รับการฝึกอบรม ด้านอาชีพ	๐ คน	๐ คน	๑๐๐.๐๐	๐ คน	๐.๐๐
๑๙. คนอายุ ๑๕ - ๕๙ ปี อ่าน เขียนภาษาไทย และ คิดเลขอย่างง่ายได้	๓๔๗ คน	๓๔๗ คน	๑๐๐.๐๐	๐ คน	๐.๐๐
หมวดที่ ๔ การมีงานทำและรายได้ มี ๔ ตัวชี้วัด					
๒๐. คนอายุ ๑๕ - ๕๙ ปี มีอาชีพและรายได้	๓๑๐ คน	๓๑๐ คน	๑๐๐.๐๐	๐ คน	๐.๐๐
๒๑. คนอายุ ๖๐ ปีขึ้นไป มีอาชีพและรายได้	๑๔๕ คน	๑๔๕ คน	๑๐๐.๐๐	๐ คน	๐.๐๐
๒๒. รายได้เฉลี่ยของคนในครั้วเรือนต่อปี	๑๕๔ คร.	๑๕๔ คร.	๑๐๐.๐๐	๐ คร.	๐.๐๐
๒๓. ครั้วเรือนมีการเก็บออมเงิน	๑๕๔ คร.	๑๕๔ คร.	๑๐๐.๐๐	๐ คร.	๐.๐๐
หมวดที่ ๕ ค่านิยม มี ๘ ตัวชี้วัด					
๒๔. คนในครั้วเรือนไม่ดื่มสุรา	๕๕๔ คน	๕๕๔ คน	๑๐๐.๐๐	๐ คน	๐.๐๐
๒๕. คนในครั้วเรือนไม่สูบบุหรี่	๕๕๔ คน	๕๕๔ คน	๑๐๐.๐๐	๐ คน	๐.๐๐
๒๖. คนอายุ ๖ ปีขึ้นไป ปฏิบัติกิจกรรมทางศาสนา อย่างน้อยสัปดาห์ละ ๑ ครั้ง	๕๓๔ คน	๕๓๔ คน	๑๐๐.๐๐	๐ คน	๐.๐๐
๒๗. ผู้สูงอายุ ได้รับการดูแลจากครอบครัว ชุมชน ภาครัฐ หรือภาคเอกชน	๑๔๕ คน	๑๔๕ คน	๑๐๐.๐๐	๐ คน	๐.๐๐
๒๘. ผู้พิการ ได้รับการดูแลจากครอบครัว ชุมชน ภาครัฐ หรือภาคเอกชน	๑๔ คน	๑๔ คน	๑๐๐.๐๐	๐ คน	๐.๐๐
๒๙. ผู้ป่วยโรคเรื้อรัง ได้รับการดูแลจากครอบครัว ชุมชน ภาครัฐ หรือภาคเอกชน	๐ คน	๐ คน	๑๐๐.๐๐	๐ คน	๐.๐๐
๓๐. ครั้วเรือนมีส่วนร่วมทำกิจกรรมสาธารณะเพื่อ ประโยชน์ของชุมชน หรือท้องถิ่น	๑๕๔ คร.	๑๕๔ คร.	๑๐๐.๐๐	๐ คร.	๐.๐๐
๓๑. ครอบครัวมีความอบอุ่น	๑๕๔ คร.	๑๕๔ คร.	๑๐๐.๐๐	๐ คร.	๐.๐๐

จากการสำรวจข้อมูล จปฐ. ปี ๒๕๖๑ ทั้งหมด ๓๑ ตัวชี้วัด พบว่า มีตัวชี้วัดที่ผ่านเกณฑ์ จำนวน ๓๑ ตัวชี้วัด

๓.๒ การประเมินสถานการณ์พัฒนาหมู่บ้านจากข้อมูล กชช. ๒ ค ปี ๒๕๖๐

จากการสำรวจข้อมูลพื้นฐานหมู่บ้าน (กชช.๒ .ค.) ปี ๒๕๖๐ พบว่าบ้านสบจาง มีผลการพัฒนาเป็นหมู่บ้านเร่งรัดพัฒนาอันดับ ๓ โดยมีตัวชี้วัดที่มีปัญหาปานกลาง (ได้ ๒ คะแนน) จำนวน ๓ ตัว ตัวชี้วัดที่มีปัญหาน้อย/ไม่มี จำนวน ๓๐ ตัว โดยมีรายละเอียด ดังนี้

ตารางแสดงตัวชี้วัดที่มีปัญหาปานกลาง (ได้ ๒ คะแนน)

ตัวชี้วัดที่มีปัญหาปานกลาง	
ที่	ตัวชี้วัด
๔	น้ำเพื่อการเกษตร
๑๐	ผลผลิตจากการทำนา
๑๒	ผลผลิตจากการทำเกษตรอื่น ๆ

ผลการวิเคราะห์ข้อมูล กชช. ๒ ค ภาพรวมในหมู่บ้านสบจาง ปี ๒๕๖๐

๒ คะแนน = มีปัญหาปานกลาง

ข้อที่	ตัวชี้วัด กชช. ๒ค.	ระดับคะแนน	สาเหตุที่เป็นปัญหาตามค่าคะแนน
๔	น้ำเพื่อการเกษตร	๒	- น้ำเพื่อการเกษตรเพียงพอเฉพาะฤดูฝน
๑๐	ผลผลิตจากการทำนา	๒	- มีการจัดการกสิชาในหมู่บ้านมีจำนวนครั้งน้อย
๑๒	ผลผลิตจากการทำเกษตรอื่น ๆ	๒	- ประชาชนเข้าถึงแหล่งเงินทุนน้อย

การวิเคราะห์ศักยภาพของหมู่บ้าน บ้านสบจาง หมู่ที่ ๖ ตำบลนาสัก อำเภอแม่เมาะ จังหวัดลำปาง

บ้านสบจาง มีการวิเคราะห์ข้อมูลและศักยภาพของหมู่บ้าน ซึ่งใช้เทคนิค SWOT โดยผ่านเวทีประชาคมของหมู่บ้าน มีดังนี้

จุดเด่นหรือจุดแข็งของหมู่บ้าน (STRENGTH)

๑. ประชาชน มีการพึ่งพาอาศัย ช่วยเหลือซึ่งกันและกัน และยังมีวิถีชีวิตวัฒนธรรมประเพณีซึ่งสืบทอดกันมาตั้งแต่บรรพบุรุษ
๒. ผู้นำชุมชนมีความเข้มแข็ง มีปราชญ์ชาวบ้าน และกลุ่ม/องค์กรชุมชนที่เข้มแข็ง เช่น กลุ่มอาชีพ กองทุนหมู่บ้าน กองทุนแม่ของแผ่นดิน ธนาคารหมู่บ้านรักแม่เมาะ กลุ่มเยาวชนและกลุ่มสตรี
๓. มีทรัพยากรธรรมชาติที่หลากหลาย เช่นป่าชุมชน พระธาตุดอยตุง อ่างเก็บน้ำ
๔. ทำเลที่ตั้งของหมู่บ้าน เหมาะสมกับการทำการเกษตรและเลี้ยงสัตว์
๕. มีภูมิปัญญาท้องถิ่นด้านหัตถกรรม จักสานต่าง ๆ
๖. มีแหล่งน้ำใช้ในการเกษตร สามารถปลูกข้าวและปลูกพืชผักสวนครัว และสามารถพัฒนาให้เป็นแหล่งท่องเที่ยวทางธรรมชาติและทำการประมงได้

จุดอ่อนของหมู่บ้าน (WEAKNESS)

๑. แหล่งน้ำเพื่อการเกษตรมีไม่เพียงพอต่อการทำการเกษตร
๒. มีการทำลายทรัพยากรธรรมชาติ เช่นการขยายพื้นที่เพาะปลูก ทำให้มีการตัดไม้ทำลายป่า
๓. ประชาชนขาดความรู้ในด้านการประกอบอาชีพที่ถูกต้อง เช่น เกษตรกรขาดความรู้ในเรื่อง การบำรุงดิน บำรุงพืช
๔. ประชาชนขาดความรู้ในด้านการดูแลสุขภาพของตนเองที่ถูกต้อง

โอกาสของหมู่บ้าน (OPPORTUNITY)

๑. มีหน่วยงานทั้งภาครัฐและเอกชนสนับสนุนการพัฒนาหมู่บ้าน
๒. การติดต่อสื่อสารหรือการได้รับข่าวสารมีความสะดวกและรวดเร็วขึ้น
๓. มีผลิตภัณฑ์ในหมู่บ้าน ที่สามารถพัฒนาให้มีมาตรฐานทั้งคุณภาพ ความสะอาด และความปลอดภัย และเพิ่มช่องทางการตลาด เพื่อให้มีรายได้เพิ่มมากขึ้น
๔. มีสถานที่ ซึ่งสามารถพัฒนาให้เป็นแหล่งท่องเที่ยวของหมู่บ้านได้

ข้อจำกัดของหมู่บ้าน (THREAT)

๑. ภัยธรรมชาติ เป็นอุปสรรคต่อการดำรงชีวิตและการประกอบอาชีพของประชาชน
๒. รายได้ส่วนใหญ่ของประชาชน มาจากการทำการเกษตรซึ่งจะต้องกำหนดราคาโดยผ่านพ่อค้าคนกลาง ทำให้เกิดความไม่สมดุลระหว่างต้นทุนการผลิต และราคาขาย
๓. ประชาชนมีการรับขนบธรรมเนียมประเพณีวัฒนธรรมจากภายนอกเข้ามา โดยเฉพาะพฤติกรรมของวัยรุ่นในหมู่บ้าน

ทิศทางการพัฒนาหมู่บ้าน

๑. ส่งเสริมให้มีแหล่งท่องเที่ยวทางธรรมชาติในหมู่บ้าน ได้แก่อ่างเก็บน้ำ ซึ่งเป็นการอนุรักษ์ทรัพยากรธรรมชาติน้ำและป่าไม้ให้มีความอุดมสมบูรณ์
๒. ส่งเสริมและพัฒนาอาชีพให้ประชาชนมีอาชีพและรายได้พอเพียง และเสริมสร้างกระบวนการเรียนรู้ในการนำแนวคิดเศรษฐกิจพอเพียงไปใช้ในชีวิตประจำวันทุกครัวเรือน
๓. การปลูกจิตสำนึกให้ประชาชนมีจิตสำนึกและมีส่วนร่วมในการอนุรักษ์ขนบธรรมเนียม ประเพณีและการส่งเสริมภูมิปัญญาท้องถิ่น
๔. ส่งเสริมให้ประชาชนมีสุขภาพที่ดีโดยทั่วถึงปราศจากโรคภัยไข้เจ็บเพื่อให้ประชาชนมีสวัสดิการทางสังคมอย่างมีคุณภาพและเพียงพอ
๕. พัฒนาโครงสร้างพื้นฐาน บริการสาธารณะ ให้มีคุณภาพและเพียงพอ

รายงานการพัฒนาหมู่บ้าน

ภาพรวมผลการดำเนินงานตามยุทธศาสตร์กรมการพัฒนาชุมชนระดับหมู่บ้านในรอบปีที่ผ่านมา

๑. โครงการส่งเสริมสัมมาชีพชุมชนระดับหมู่บ้าน สัมมาชีพชุมชน หมายถึง อาชีพที่ไม่เบียดเบียนตนเอง ไม่เบียดเบียนผู้อื่น ไม่เบียดเบียนสิ่งแวดล้อม และมีรายได้มากกว่ารายจ่าย คือชุมชนที่สามารถพึ่งพาตนเองได้อย่างแข็งแกร่งและมีประสิทธิภาพ กลุ่มเป้าหมาย ประกอบด้วย วิทยากรสัมมาชีพชุมชน และปราชญ์ชุมชน จำนวน ๕ คน เป็นผู้สอนอาชีพ (ชาวบ้านสอนชาวบ้าน) ให้แก่ครัวเรือนสัมมาชีพเป้าหมาย จำนวน ๒๐ คน





๒. ประชุมชี้แจงการจัดเก็บข้อมูลเพื่อเสริมสร้างความรู้ความเข้าใจในการพัฒนาคุณภาพการจัดเก็บข้อมูล จปฐ. แก่อาสาสมัครฯ



๓. โครงการไทยนิยม ยั่งยืน ตำบลนาสัก



ภาพรวมผลการดำเนินงานกิจกรรมต่าง ๆ ของหน่วยงานอื่นในรอบปีที่ผ่านมา

บ้านสบจาง ได้รับการสนับสนุนงบประมาณจากหน่วยงานต่าง ๆ เพื่อพัฒนาให้ประชาชนมีคุณภาพชีวิตที่ดี ครอบครัวมีความรัก ความอบอุ่น ประชาชนมีความสามัคคี ช่วยเหลือซึ่งกันและกัน กลุ่ม/องค์กร มีความรู้ความสามารถในการบริหารจัดการ หมู่บ้านมีข้อมูลเพื่อนำไปใช้ในการวางแผนและกำหนดทิศทางการพัฒนา นำไปสู่การพัฒนาหมู่บ้านให้เข้มแข็งและยั่งยืน โดยได้รับการสนับสนุนงบประมาณจากหน่วยงานต่าง ๆ ได้แก่ การไฟฟ้าฝ่ายผลิตแห่งประเทศไทย (กฟผ.แม่เมาะ) องค์การบริหารส่วนตำบลนาสัก สำนักงานพัฒนาชุมชนอำเภอแม่เมาะ , สำนักงานเกษตรอำเภอแม่เมาะ, สมาคมพัฒนาแม่เมาะ , ศูนย์การศึกษา นอก ระบบและการศึกษาตามอัธยาศัยอำเภอแม่เมาะ

- จัดทำแนวกันไฟ /ป้ายบอกเขตป่าชุมชน
- ส่งเสริมกิจกรรมปลูกผักสวนครัว
- กิจกรรมพัฒนาป่าชุมชน วันแม่แห่งชาติ
- กิจกรรมดำหัวผู้สูงอายุ วันที่ ๑๗ เมษายน ของทุกปี
- ประเพณีสงฆ์น้ำพระธาตุดอยตุง
- การจัดกิจกรรมวันเด็กแห่งชาติ
- ประเพณีวันออกพรรษา
- ร่วมออกหน่วยบริการอำเภออัมเคลื่อนที่ สาธิตการทำอาหารและวัสดุเครื่องใช้ต่าง ๆ

